

HUR ÄR INTERKULTURELL MYNDIGHETSUTÖVNING OM VÅLDSUTSATTA BARN OCH UNGA MÖJLIG?

En kunskapsöversikt och praktiska implikationer

Osman Aytar



**Mälardalens högskola
Akademin för hälsa, vård och välfärd
Avdelningen för socialt arbete**

Kunskapsöversikt

Mälardalens högskola
Akademin för hälsa, vård och välfärd
Avdelningen för socialt arbete
Box 325
631 05 Eskilstuna

Osman Aytar, docent i socialt arbete/ fil. dr. i sociologi
016-15 36 14, osman.aytar@mdh.se

Om Mälardalens kompetenscentrum för hälsa och välfärd (MKHV):

Mälardalens kompetenscentrum för hälsa och välfärd (MKHV) startade våren 2013 och är en del av Samhällskontraktet. Mälardalens högskola, Eskilstuna kommun, Västerås stad, Region Sörmland och Region Västmanland samverkar för att stärka regionen. MKHV ska främja kvalitets- och kompetensutveckling inom verksamheterna: individ- och familjeomsorg, omsorg om personer med funktionsnedsättning samt äldreomsorg. Mer information finns på: <https://www.samhallskontraktet.se>

© Mälardalens kompetenscentrum för hälsa och välfärd, Mälardalens högskola och Osman Aytar, 2020

Omslagsbild: Nuredin Anyig, 2017

FÖRORD

Mälardalens kompetenscentrum för hälsa och välfärd (MKHV) initierade KÖP-projektet (KunskapsÖversikter för Praktiker) med tre delprojekt år 2015 om ”Best Practice” för att ge praktikerna underlag för att utveckla evidensbaserad (vetenskaplig evidens) verksamhet. Ett av delprojekten handlade om en kunskapsöversikt om myndighetsutövning avseende barn och unga med utländsk bakgrund som utsätts för psykiskt och fysiskt våld inom familjen. Arbetet med denna kunskapsöversikt pågick vid tre olika tillfällen under 2015 – 2018. Delresultaten av kunskapsöversikten presenterades i regionala seminarier, forskarseminarier och konferenser.

Under projektets gång har jag alltid fått stöd från kollegor på MKHV med ansvar för KÖP-projektet, i synnerhet Christine Gustafsson (Docent i vårdvetenskap, Mälardalens högskola) som var samordnare i början och Charlotta Åkerlind (Universitetslektor/ fil.dr. i vårdvetenskap, Mälardalens högskola) som varit samordnare för MKHV i slutet av denna kunskapsöversikt, andra kollegor som arbetat med förberedelser kring regionala seminarier, från och med inbjudan till anmälningar till fika och andra praktikaliteter, samt vår avdelningschef i socialt arbete Munir Dag (Universitetslektor/ fil.dr. i socialt arbete, Mälardalens högskola) och senare Lena Talman (Universitetslektor/ fil.dr. i socialt arbete, Mälardalens högskola). Därför vill jag rikta ett varmt tack till er alla kollegor och samverkanspartner som med olika roller varit med i min forskningsresa och till MKHV som har gjort denna forskningsresa möjligt. Vidare riktar jag ett varmt tack även till Els-Marie Anbäcken (Docent i socialt arbete, Mälardalens högskola) och Eva Flygare-Wallén (Med. dr., Karolinska institutet), som genomfört de två andra KÖP-delprojekten, för ett gott och givande samarbete under resans gång.

Jag riktar även ett varmt tack till Linda Hedqvist (Teamledare på Familjerättsenheten, Eskilstuna kommun) och Karin Andersson (Utvecklare/metodstöd på Utredningsenheterna barn och ungdom, Eskilstuna kommun) för ett öppet och givande samtal om bl.a. socialtjänstens utredningsmetoder och bedömningsinstrument i juni 2018. Till praktiker i flera seminarier i Eskilstuna och Västerås under 2016 – 2018, till mina kollegor i ämnesseminarier vid Avdelningen för socialt arbete (Eskilstuna, 19 september 2016 och 17 december 2018), till deltagare i regionala nätverket *Våld i nära relationer* (Eskilstuna, 17 maj 2016), till deltagare på konferensen *HSS 2017 – Högskola och samhälle i samverkan* (Helsingborg, 19 maj 2017) riktar jag ett varmt tack för ert goda intresse, engagemang och samtal.

För läsning av och kommentarer om kunskapsöversiktens olika versioner under resan riktar jag ett varmt tack till Els-Marie Anbäcken (Docent i socialt arbete, Mälardalens högskola), Linnéa Bruno (Universitetslektor i barn- och ungdomsvetenskap, Stockholms universitet), Nafi Cilgin (Socionom, Huddinge kommun), Linda Hedqvist (Teamledare, Eskilstuna kommun), David Häggmark (Socionom, Huddinge kommun), Pernilla Liedgren (Docent i socialt arbete, Mälardalens högskola), Regina Ylvén (Utredare, Socialstyrelsen) och Charlotta Åkerlind (Fil. dr. i vårdvetenskap, Mälardalens högskola).

Kunskapsöversikten blev accepterad att presenteras som paper både på *Nationella paperkonferensen i socialt arbete* (Centrum för socialt arbete vid Uppsala universitet, den 12-13 mars 2020) och på *Sociologidagarna 2020: Sociologiskt tänkande för framtiden* (Stockholms universitet, den 18-20 mars 2020), men på grund av Coronapandemin blev båda konferenserna inställda. Jag riktar ett varmt tack till er samordnare för båda konferenser för ert goda bemötande.

Osman Aytar

Docent i socialt arbete/ fil.dr. i sociologi

Eskilstuna/Stockholm, den 5 oktober 2020

SAMMANFATTNING

Bakgrund och syfte: Under hösten 2015 startades tre delprojekt under benämningen ”KÖP-projekt – KunskapsÖversikter för Praktiker” av Mälardalens kompetenscentrum för hälsa och välfärd (MKHV) med uppföljningar under 2017 och 2018. Detta paper handlar om delprojektet med koppling till Individ- och familjeomsorg (IFO) inom socialtjänsten. Personer med utländsk bakgrund utgör en betydande del av IFO:s nästan alla verksamhetsområden, främst inom ekonomiskt bistånd, dygnsvård för barn och unga och bland hemlösa. Syftet med denna kunskapsöversikt var att göra en genomgång av forskning om myndighetsutövning inom området barn och unga med utländsk bakgrund som utsätts för psykiskt och fysiskt våld inom familjen. Fokusområden för kunskapsöversikten är följande: Utrednings- och bedömningsmetoder, samverkansmetoder och tjänstemännens hantering av maktbefogenheter.

Metod och material: Kunskapsöversikten är i linje med det som kallas ”scoping study” som handlar om en ”snabb översyn” över ämnesområdet. Huvudfokus ligger på referee-granskade artiklar i relevanta internationella och nationella databaser, men även andra forskningsrapporter och publikationer som har relevans för ämnet har tagits med som komplement till vetenskapliga artiklar.

Resultat och analys: Resultatet visar att det inte finns specifika bedömningsinstrument, utredningsmetoder eller samverkansmetoder enbart för våldsutsatta barn och unga med utländsk bakgrund, men det finns instrument och metoder som används i utredningar där även barn och unga med utländsk bakgrund ingår.

Slutsatser och implikationer: Eftersom det inte finns specifika bedömningsinstrument, utredningsmetoder eller samverkansmetoder om myndighetsutövning inom området barn och unga med utländsk bakgrund som utsätts för psykiskt och fysiskt våld inom familjen kan tillgängliga instrument och metoder användas genom lämplig kompatibilitet och överförbarhet.

Nyckelord: barn och unga, kompatibilitet, myndighetsutövning, utländsk bakgrund och våldsutsatthet

INNEHÅLL

1	INTRODUKTION	1
1.1	Bakgrund och problemområde	1
1.2	Syfte och fokusområden	3
2	TEORETISKA PERSPEKTIV	3
3	METOD OCH MATERIAL	5
3.1	Val av ansats.....	5
3.2	Genomförande.....	6
3.3	Sökningsresultat	7
3.4	Resultatspridning i progress	8
4	RESULTAT OCH ANALYS	8
4.1	Vetenskapliga artiklar	8
4.2	Rapporter från Socialstyrelsen	14
4.3	Forskningsrapporter	15
4.4	Problembilder formulerade vid regionala seminarier	16
5	DISKUSSION OCH PRAKTISKA IMPLIKATIONER	18
	REFERENSER.....	21
	BILAGA A: LISTA ÖVER ARTIKLAR SOM ÄR INKLUDERADE I KUNSKAPSÖVERSIKTEN.....	23
	BILAGA B: LISTA ÖVER ARTIKLAR SOM ÄR EXKLUDERADE FRÅN KUNSKAPSÖVERSIKTEN.....	25

1 INTRODUKTION

1.1 Bakgrund och problemområde

Den 21 februari 2008 demonstrerade omkring 300 personer, de flesta somalier, i Flens kommun mot kommunens omhändertagande av en 7-årig pojke och överlämnade 500 namnunderskrifter mot att "kommunen agerat okänsligt i fallet". Pojken hade hämtats från skolan och föräldrarna hävdade att de inte blev informerade och kände sig därför överkörda av myndigheterna. Enligt demonstranterna misstänktes pappan i familjen för att ha slagit pojken. Men pappan förnekade brott och familjen hävdade att kommunen inte informerat dem varken före eller efter omhändertagandet. Familjen kände sig då orättvist behandlad av socialtjänsten (SVT Nyheter Öst, 2008).

Den 21 augusti 2013 samlades över 100 demonstranter utanför socialtjänstens kontor i Fröslunda i Eskilstuna för att protestera mot ett tvångsomhändertagande av två minderåriga pojkar under våren. Arbetsmarknads- och familjenämnden beslutade om ett omedelbart tvångsomhändertagande av de två minderåriga pojkarna när larmet kom från barnens skola med misstänkt misshandel i hemmet. Enligt demonstranterna var socialtjänstens agerande färgat av kulturella missförstånd, och att det var fel att tvångsomhänderta de båda barnen. Demonstranterna gick därefter till arbetsmarknads- och familjeförvaltningens centrala kontor i centrum för att lämna en lista med namnunderskrifter. Demonstrationen var anmäld i förväg och hade tillstånd av polismyndigheten (Stähle, 2013).

I fallen ovan i Flen och Eskilstuna ser vi exempel på hur omhändertagande av barn och unga som anses vara utsatta för våld inom familjer kan få konsekvenser för familjer och för socialtjänsten. Orsaker kan vara olika, men en orsak kan kanske vara hur socialtjänsten arbetar med våldsutsatta barn och unga inom familjer med utländsk bakgrund och föräldrars kunskaper om hur myndighetsutövning inom socialtjänsten fungerar.

Personer med utländsk bakgrund är överrepresenterade i Individ- och familjeomsorgs (IFO) nästan alla verksamhetsområden, främst inom ekonomiskt bistånd, dygnsvård för barn och unga och bland hemlösa, enligt Socialstyrelsen (2010). Denna överrepresentation kan därför vara en viktig utmaning för socialtjänsten att ta hänsyn till omständigheterna kring frågor som handlar om familjer med utländsk bakgrund.

Myndighetsutövning som är i fokus av denna kunskapsöversikt utgör en av de centrala uppgifter som socialtjänsten har i Sverige och ingår i handläggningen av ärenden hos socialnämnden. Ett ärendes innehåll har betydelse för vilka arbetsmoment som kan vara aktuella för ärendet, men det finns en del återkommande arbetsmoment inom olika fall av myndighetsutövning. Enligt Justitieombudsmännen (JO) (2001/02, s. 260) hör exempelvis följande arbetsmoment till i myndighetsutövning: åtgärder som att ta emot anmälan eller

ansökan, i förekommande fall besluta om att en utredning skall inledas, underrätta den enskilde om att en utredning har inletts, utse en handläggare, överlämna eventuella handlingar till den som skall handlägga ärendet, kontakta de enskilda som berörs av utredningen, inhämta uppgifter från myndigheter och enskilda personer, dokumentera de uppgifter som inhämtas och olika åtgärder under utredningsarbetet, till länsrätten (heter numera förvaltningsrätten) anmäla ett eventuellt behov av offentligt biträde, sammanställa utredningen, delge utredningen med en part, upplysa den enskilde om rätten till företräde inför socialnämnden, föredra ärendet för socialnämnden, fatta beslut och underrätta den enskilde om beslutet.

Denna komplexitet av myndighetsutövning i ett samhälle som präglas av mångfald ur olika avseenden under dagens globaliseringsprocesser innebär utmaningar inte bara för lagar och styrdokument, även för berörda förvaltningar, arbetsteam och enskilda tjänstemän som arbetar med dessa frågor. Vidare kan denna komplexitet innebära utmaningar även för individer och familjer som är i fokus av ärenden, deras närstående och intresseorganisationer. Vid tillfälliga placeringar eller hjälp och stöd i hem under utredning kan även en del andra vinst- och icke-vinstinriktade aktörer vara inblandade vilket innebär ytterligare utmaningar för myndighetsutövning. Hantering av ärenden i en sådan komplexitet förutsätter därför exempelvis lämpliga bedömningsmetoder vid utredningar av biståndsbehov och tvångsåtgärder, samverkan mellan socialtjänst och andra myndigheter (både i utredningsfas och verkställighetsfas), hantering av de maktbefogenheter enskilda tjänstemän har som myndighetsutövare, samspel mellan tjänstemän och de enskilda.

Evidensbaserad praktik (EBP) inom socialtjänsten har varit ett av de centrala utvecklingsområdena under de senaste decennierna och är en viktig grundpelare inom myndighetsutövning. Socialstyrelsen har gjort olika satsningar inom området för att socialtjänsten ska ta med EBP i verksamhetsutveckling utifrån behov. Därför har frågan om användning av EBP inom socialtjänsten varit viktig för Socialstyrelsen att undersöka.

Socialstyrelsens enkätundersökningar som är genomförda under år 2007, 2010, 2013 och 2016 (Socialstyrelsen, 2017) visar en del intressanta resultat om EBP inom socialtjänsten i Sverige. Enkäterna skickades både till chefer inom individ- och familjeomsorg (IFO) och till äldre- och funktionshinderomsorg (ÄFO) utifrån ett slumpmässigt urval. År 2007 besvarade 834 av 953 chefer (88 procent), år 2010 besvarade 745 av 919 chefer (81 procent), år 2013 besvarade 839 av 1 034 chefer (81 procent) och år 2016 svarade 815 av 998 chefer (82 procent) enkätfrågorna. I samband med undersökningen år 2016 gjordes jämförelser mellan resultatet från dessa olika undersökningstillfällen. Enligt jämförelserna har chefernas intresse för evidensbaserad praktik ökat från 68 procent (2007) till 75 procent (2016).

Användningen av standardiserade bedömningsmetoder har ökat från 63 procent (2007) till 76 procent (2016) (Socialstyrelsen, 2017). Användning av "evidensbaserade" insatser var nästan oförändrad, cirka 20 procent vid alla tillfällen (19 procent 2016). En intressant utveckling mellan 2013–2016 är att "evidensbaserade" insatser för barn och unga halverades. Resultaten från år 2016 visar också att det finns bristande kunskaper hos majoriteten av socialarbetarna för att kunna bedriva ett evidensbaserat arbete. Enligt chefernas svar i undersökningen år 2016 hade en minoritet av socialarbetarna tillräckliga kunskaper för att

kunna bedriva ett evidensbaserat arbete. Det var exempelvis bara 10 procent som hade tillräckligt kunskap för att söka efter vetenskaplig evidens om insatsers effekter och ännu färre, 6 procent, som kunde värdera evidens. Endast en fjärdedel av chefer bedömde att deras personal kunde använda standardiserade bedömningsmetoder och systematiskt följa upp utfallet av insatser.

Dessa resultat från Socialstyrelsens tre senaste studier om EBP i socialtjänsten i Sverige visar fortsatta utmaningar både för socialtjänsten i allmänhet och myndighetsutövning i synnerhet.

1.2 Syfte och fokusområden

Syftet med denna kunskapsöversikt är att göra en genomgång av forskning om myndighetsutövning inom området barn och unga med utländsk bakgrund som utsätts för psykiskt och fysiskt våld inom familjen.

Utifrån detta syfte är fokusområden för kunskapsöversikten följande:

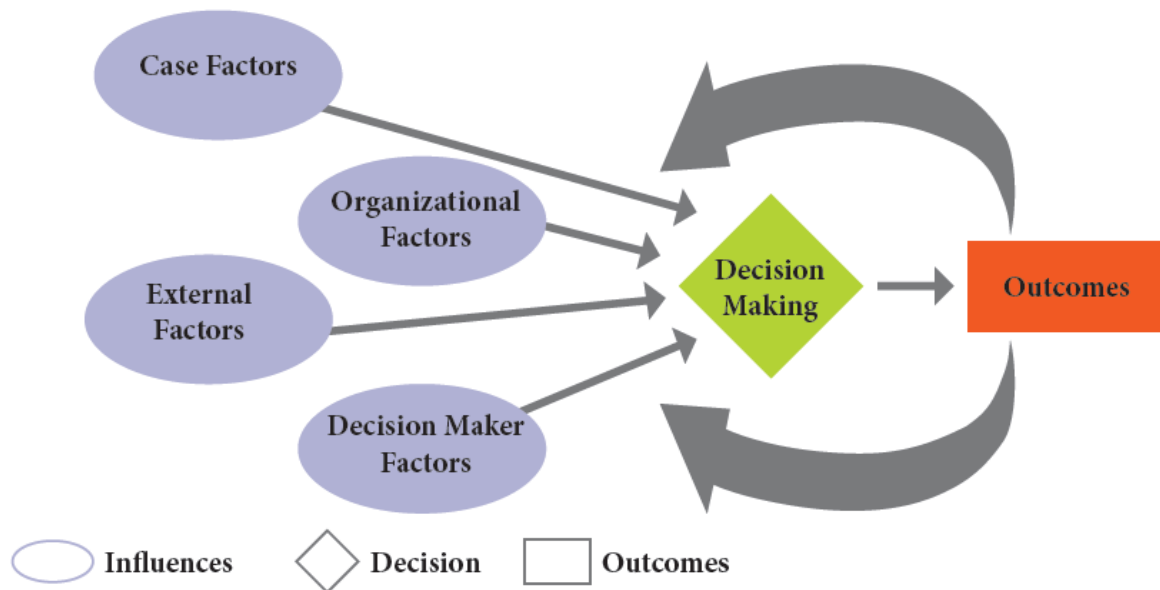
1. Utrednings- och bedömningsmetoder vid utredningar av biståndsbehov, tvångsåtgärder.
2. Samverkan mellan socialtjänst och andra myndigheter vid myndighetsutövning (både i utredningsfas och i verkställighetsfas).
3. Tjänstemäns hantering de maktbefogenheter som har påverkan på relationerna mellan tjänstemän och de enskilda.

2 TEORETISKA PERSPEKTIV

Med tanke på kunskapsöversiktens fokusområden kan olika teoretiska perspektiv användas för att sätta forskningen in i ett bredare perspektiv. I denna studie används teoretiska funderingar bestående av decision-making ecology (Baumann m.fl., 2011) i kombination med ”delvis människa, delvis organisation” (Ahrne, 1993), intersektionalitet (Aytar, 2013; Aytar & Mella, 2012; de los Reyes, 2005; Mattson, 2015) och interkulturalitet (Lahdenperä, 2011) för att kunna göra det möjligt att se myndighetsutövning avseende barn och unga med utländsk bakgrund som utsätts för våld inom familjen från olika men sammanflätade horisonter.

Decision-making ecology har som syfte (se visualiseringen i *Figur 1*) att anlägga ett bredare perspektiv på beslutsprocesser, från och med ärendes-, organisatoriska-, beslutfattares- och externa faktorer till beslutsfattande och dess effekter (Baumann m.fl., 2011). Detta teoretiska perspektiv utvecklades först i USA i ärenden för barn och unga från anmälan till insatser, och utvecklades därefter vidare med implementeringar i andra länder.

Decision-Making Ecology



Figur 1. Komponenter av Decision-Making Ecology (Baumann m.fl., 2011, s. 5)

Med tanke på de professionellas roll, det vill säga "Decision Maker Factors" har "delvis människa, delvis organisation" (Ahrne, 1993); med tanke på de övriga beslutsavgörande faktorerna "Case Factors", "Organizational Factors" och "External Factors", har intersektionalitet (Aytar, 2013; Aytar & Mella, 2012; de los Reyes, 2005; Mattson, 2015) och interkulturalitet (Lahdenperä, 2011) gett ytterligare möjligheter att förstå både sammanflätningen mellan faktorer och betydelsen av varje faktor i beslutsfattande.

För "decision maker" i decision-making ecology har Ahrnes (1993) "delvis människa, delvis organisation" relevans för att förstå det organisatoriska och individuella i professionella handlande. Enligt Ahrne finns det resurser och regler i organisationer, men organisationer kan inte tala eller flytta på sig. De har inga ben att gå med och inga ögon att se med. Därför handlar det alltid om individer när organisationer vill göra något, men individer handlar dock inte i första hand på eget bevåg utan på organisationens vägnar. Därför blir ett organisatoriskt handlande en social hybrid i vilken den som handlar är en mänsklig individ, men handlingen i sig är organisatorisk. Ahrne skriver vidare att vi kan tala om organisatoriska kentaureer som är delvis människor - delvis organisationer.

Intersektionalitet handlar om att synliggöra och problematisera olika historiska och kontextberoende maktrelationer utifrån olika aspekter såsom kön/könsidentitet, etnicitet, klass, funktionsnedsättning, ålder, religion etc. (jfr. Aytar, 2013; Aytar & Mella, 2012; de los Reyes & Mulinari, 2005; Mattson, 2015). Poängen är att det blir ensidigt och missvisande att endast fokusera på *en* social kategorisering eller maktordning, som kön, klass *eller* etnicitet. Komplexiteten i människors livsvillkor behöver beaktas inom socialt arbete. Vidare kan

sammanflätningen mellan olika aspekter eller "sektioner" (även för andra än ovannämnda aspekter) analyseras med kontinuerligt kritiska och reflekterande sätt för att förstå sammanflätningen mellan olika "sektioner" bättre i olika konstellationer och att bidra till nya kunskaper om hur sociala ojämlikheter och upprätthållande av maktrelationer mellan grupper skapas och återskapas utan att varje "sektions" specifika betydelse försummas (Aytar, 2013; Aytar & Mella, 2012).

Interkulturalitet anses vara ett växelspel mellan olika parter, enligt Lahdenperä (2011), som i sin tur skiljer mellan tre aspekter av interkulturalitet: Den *normativa* aspekten handlar om bl.a. ömsesidig respekt, tolerans, jämlikhet, jämställdhet och social rättvisa, medan den *kritiska* aspekten handlar om att förhålla sig kritiskt till sin egen historia, kultur och kulturella värderingar och att utveckla en kritisk självmedvetenhet. Den tredje aspekten, den *innovativa*, handlar om att ta fasta på möjligheten att via interkulturalitet skapa någonting som är bl.a. nydanande och gränsöverskridande där olika kulturella barriärer bearbetas och vidgas.

3 METOD OCH MATERIAL

3.1 Val av ansats

Den ursprungliga ambitionen var att göra en systematisk kunskapsöversikt med betoning på experimentella och kvasi-experimentella studier i vilka experiment- och kontrollgrupper utgör grunden för respondenter. Under några veckor hösten 2015 gjordes sökningar i olika vetenskapliga och populärvetenskapliga databaser dels för att få en översiktlig bild av kunskapsläget om ämnet, dels för att kunna operationalisera syftet och fokusområdena för vidare sökningar avseende kunskapsöversikten. Resultatet visade att det inte finns specifik forskning om ämnet som baseras på experimentella och kvasi-experimentella studier. Om barn och unga generellt fanns det mycket, men när ämnet kopplades till barn och unga med utländsk bakgrund kom det inte fram något specifikt.

Därför bestämdes i ett tidigt skede att även om huvudfokus skulle läggas på refereegranskade artiklar skulle även andra forskningsrapporter och publikationer som är relevanta för ämnet tas med som komplement till vetenskapliga artiklar. I detta avseende är ramarna av denna kunskapsöversikt i linje med det som kallas "scoping study" som handlar om en "snabb översyn" över ämnesområdet. Det finns olika definitioner av "scoping study". Enligt Arksey och O'Malley (2005) föredrar forskare "literature review" framför "systematic review" inom "scoping study". Arksey och O'Malley (2005) identifierar fyra anledningar för varför en "scoping study" ska användas: Att undersöka forskningens bredd, omfång och natur utgör en av anledningarna. Det är klart att den här typen av snabb översyn inte kan beskriva forskningsresultat i detalj, men det kan vara ett bra sätt att kartlägga ämnesområden i vilka

det kan vara svårt att uppmärksamma olika material som kan vara tillgängliga om respektive ämne. En annan anledning till att göra en "scoping study" är att kunna bestämma vikten och även genomförbarheten av en fullständig "systematic review". Att sammanfatta och sprida forskningsresultat utgör en tredje anledning. Som en fjärde anledning gör en "scoping study" det möjligt att kunna identifiera forskningsluckor i befintlig litteratur. Det är viktigt att påpeka att identifiering av kunskapsluckor inte betyder att forskning har dålig kvalitet eftersom kvalitetsbedömning inte utgör en del av "scoping study".

3.2 Genomförande

Med tanke på olikheter i myndighetsutövning i olika länder var det viktigt att bestämma lämpliga inkluderings- och exkluderingskriterier och parametrar vid sökning för att kunna fånga in relevanta trådar som kunde vara intressanta och av betydelse för utredningar och beslut avseende barn och unga med utländsk bakgrund som utsätts våld inom familjen. Efter många testningar och samråd med personal från MDH:s bibliotek i linje med själva uppdraget från MKHV bestämdes följande kriterier, parametrar och databaser:

Inkluderings- och exkluderingskriterier för vetenskapliga databaser var följande:

Verksamhetsområde: Socialt arbete/socialtjänsten

Typ av artikel: Peer-reviewed

Tidsram: 2010-01-01 – 2015-12-31 (Grundsökning), 2016-01-01 – 2017-05-22 (Första uppföljning), 2017-05-23 – 2018-11-20 (Andra och sista uppföljning)

Språk: Engelska och svenska

Barn och unga med utländsk bakgrund: Barn och unga under 18 år med minst en av föräldrarna född i annat land.

Psykiskt och fysiskt våld inom familjen (inkl. bevittnat): Av föräldrar, eventuellt av syskon, men ej våld inom parrelationer.

Grundläggande parametrar vid sökning i internationella databaser var följande:

- (child OR youth OR "young people" OR teenager)
- AND (ethnicity OR "foreign origin" OR "other descent" OR immigrant OR minority)
- AND ("domestic violence" OR maltreatment OR victimization OR violation)
- AND (family OR parent)
- AND (investigat* OR evaluat* OR assessment OR inventory OR tool OR method OR intervention)

Databaser och övriga källor som var i fokus är följande:

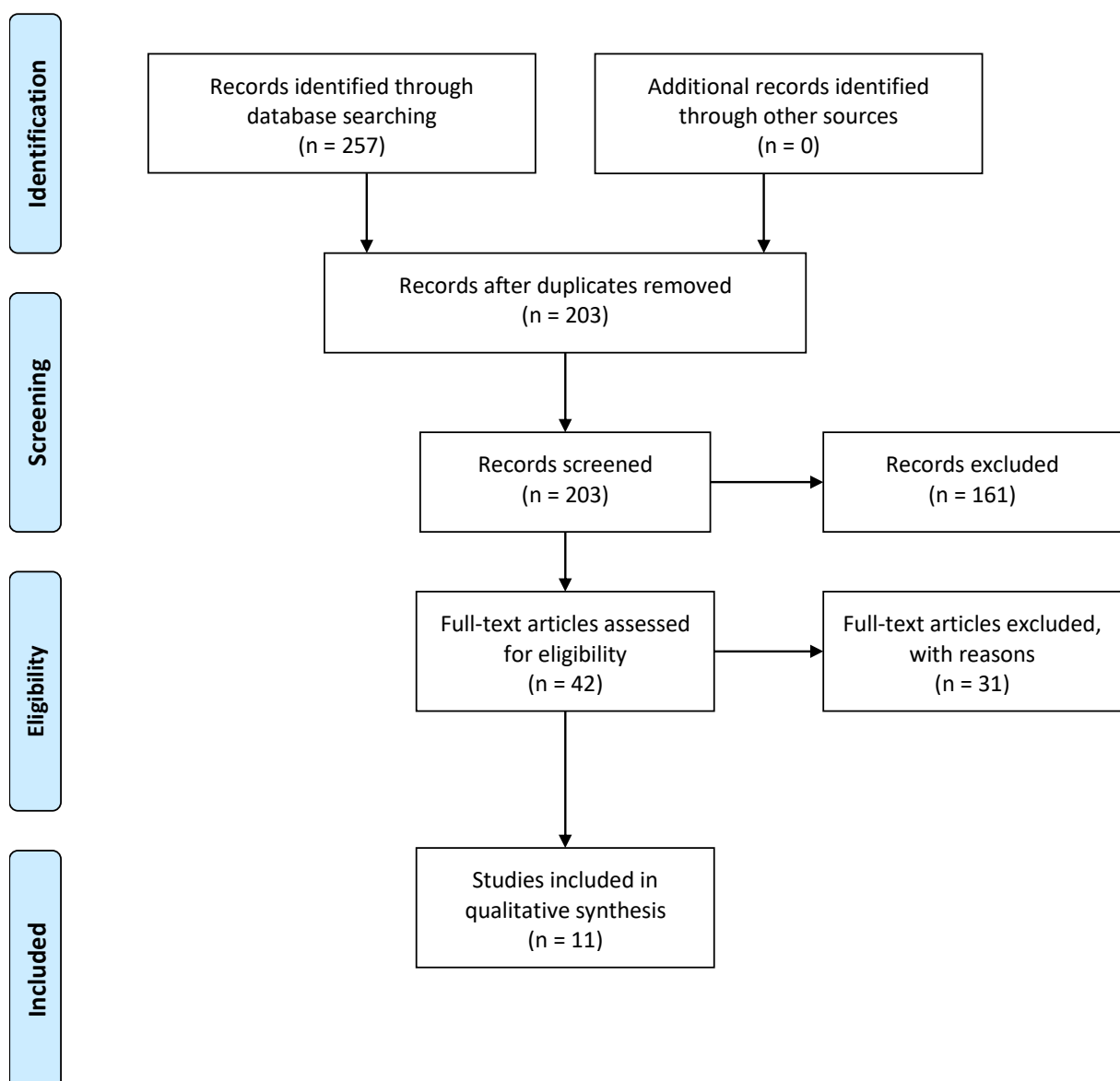
Vetenskapliga databaser: Social Services Abstracts, Social Care Online och Sociological Abstracts.

Manuella sökningar: Socialvetenskaplig tidskrift, Socionomens forskningssupplement, doktorsavhandlingar och forskningsrapporter vid universitet/högskolor, Socialstyrelsen (publikationer och kontakt), Sveriges Kommuner och Regioner (SKR) (publikationer och

kontakt), Statens beredning för Medicinsk och Social Utvärdering (SBU) (publikationer), FoU i regioner och Google Scholar.

3.3 Sökningsresultat

Det sammanslagna resultatet av sökningarna i de tre vetenskapliga databaserna tillgängliga genom Mälardalens högskola (MDH) blev 11 artiklar utifrån granskningsprocesser som är sammanfattade i ett PRISMA Flow Diagram med en viss anpassning (se *Figur 2*).



Figur 2. Granskningsprocesser sammanfattade i en anpassad PRISMA Flow Diagram

Av de 11 artiklarna är 7 från grundsökningen 2016, 2 från den första uppföljningen 2017 och 2 från den andra uppföljningen 2018 (se *Bilaga A* för lista över inkluderade artiklar, *Tabell 1* för översikt över inkluderade artiklar och *Bilaga B* för lista över exkluderade artiklar). Sökning i referenslistorna av de inkluderade artiklarna gav inget resultat.

Manuella sökningar för kompletterande material gav inte direkt relevant material avseende kunskapsöversiktens syfte, men det framtagna materialet används för att sätta de refereegranskade artiklarna dels i den svenska kontexten, dels i bredare sammanhang.

3.4 Resultatspridning i progress

I enlighet med överenskommelsen med MKHV anordnades följande seminarier för praktiker och andra intresserade i Eskilstuna och Västerås i samarbete med MKHV: På MDH i Eskilstuna och på socialkontor i Västerås den 16 maj 2016; på MDH i Eskilstuna och på socialkontor i Västerås den 23 maj 2016 och på MDH i Eskilstuna den 29 maj 2017. Utöver dessa spridningstillfällen i samarbete med MKHV gjordes följande presentationer för resultatspridning: Presentation vid det regionala nätverket *Våld i nära relationer*, MDH i Eskilstuna, den 17 maj 2016; ämnesseminarium i socialt arbete, MDH i Eskilstuna, den 19 september 2016; på konferensen *HSS 2017 – Högskola och samhälle i samverkan*, Helsingborg, 19 maj 2017; på Ämnesseminarium i socialt arbete, MDH i Eskilstuna, den 19 september 2016 och den 17 december 2018. Kunskapsöversikten blev accepterad att presenteras som paper både på *Nationella paperkonferensen i socialt arbete* (Centrum för socialt arbete vid Uppsala universitet, den 12-13 mars 2020) och på *Sociologidagarna 2020: Sociologiskt tänkande för framtiden* (Stockholms universitet, den 18-20 mars 2020), men på grund av Coronapandemin blev båda konferenser inställda.

4 RESULTAT OCH ANALYS

4.1 Vetenskapliga artiklar

Resultat av en grundsökning och två uppföljningar i vetenskapliga databaser (se *Figur 2* för granskningsprocessen) visar att det inte finns specifika utrednings-, bedömnings- eller samverkansmetoder enbart för våldsutsatta barn och unga från enskilda grupper med utländsk bakgrund (se *Tabell 1* för översikt över artiklar som är inkluderade i kunskapsöversikten). Men det finns bedömningsinstrument/metoder som används i de fall där även barn och unga med utländsk bakgrund ingår och resultaten är diskuterade i förhållande till olika målgrupper, exempelvis *Child Behavior Checklist* (CBCL) (Woodruff & Lee, 2011; Mennen, Brensilver, & Trickett, 2010), *Childhood Trauma Questionnaire* (CTQ),

(Miller m.fl., 2011), *Maltreatment Classification Scale* (Dettlaff & Earner, 2012), *Systematic Social Observation (SSO)* (Rolock m.fl., 2015), *Conflict Tactics Scale-Parent Child (CTS-PC)* (Woodruff & Lee, 2011) och *Home Observation for Measurement of the Environment Short Form (HOME-SF)* (Woodruff & Lee, 2011).

Samverkan mellan socialtjänst och andra myndigheter vid myndighetsutövning (både i utredningsfas och i verkställighetsfas) återkommer i flera artiklar. Om betydelsen av de enskildas och de professionellas etniska eller utländska bakgrund för hantering av maktbefogenheter vid utredningar finns det olika resultat i artiklar. Variationer i hantering av maktbefogenheter påverkar i sin tur samspelet/relationerna mellan tjänstemän och de enskilda, utredningar och besluten.

Tabell 1. Översikt över artiklar som är inkluderade i kunskapsöversikten

Författare/ Land	Syfte	Forskningsdesign/ urval	Huvudsakliga resultat
Aadnanes (2017) Norge	Att analysera effekten av intersektioner mellan klass och etnicitet på professionellas bedömningar och definitioner av barnövergrepp och misshandel. Fokuset ligger på hur socialarbetarna gjorde dessa kategorier relevanta, och hur detta kan påverka professionell diskretion och handling.	Kvalitativ 10 handläggare från två <i>Child Protection Services</i> (CPS) (motsvarande barnskydd/social barnavård i socialtjänsten i Sverige) i en stor norsk stad	Resultaten visar att klassmakt var aktuell särskilt för handläggare som möte föräldrar med hög social status. I dessa fall visade föräldrarna ofta motstånd mot utredningen och handläggarna hade därför svårt att avslöja eller definiera övergreppet. Men i de fall där etniska minoritetsföräldrar var involverade togs kultur som relevant förklaring, och övergrepp aktualiserades ofta som kroppsstraff. Denna praxis tenderade att ses som en kulturell fråga snarare än relaterad till sociala problem. I dessa fall togs inte hänsyn till klassmakt. Artikeln belyser intersektioner mellan klass och etnicitet som kan påverka socialt arbete med barn som riskerar övergrepp och misshandel.
Alvarez, Donohue, Carpenter, Romero, Allen, & Cross (2010) USA	Att bistå professionella att effektivt rapportera misstänkt barnmisshandel.	Workshops med kvalitativ ansats Deltagarna var 54 mentalvårdspersonal	Resultaten visar att deltagare som gått igenom detta utbildningsprogram förbättrade sin kunskap om statliga och federala lagar, kunde identifiera scenarier för barnmisshandel och visade kunskap om nödvändiga kliniska färdigheter som är relevanta för rapportering av misstänkt barnmisshandel mer än deltagare som slumpmässigt tilldelats en kontrollworkshop med fokus på etnisk kulturell känslighet.
Arruabarrena, Paul, Indias, & Garcia (2017) Spain	Att förse mer bevis för att klargöra om etniska och socioekonomiska fördomar påverkade handläggarnas bedömningar inom <i>Child Protection Services</i> (CPS)	Vinjetter med kvantitativ analys 405 handläggare och 169 studenter	Resultaten visar att inga statistiska bevis för fördomar relaterade till familjens etniska ursprung eller socioekonomiska status (SES) vid handläggares bedömningar av misshandel inom CPS. Fördomar relaterade till familjens SES hittades hos studenter i vinjetter om fysiskt övergrepp. CPS handläggare och studenter som inte använde ett strukturerat instrument för att bedöma svårighetsgraden av misshandel tenderade att underskatta allvarlighetsgraden av föräldrarnas oförmåga att kontrollera barn / ungdomars beteende och överskatta fysiskt övergrepp. CPS handläggare som använde ett strukturerat instrument visade högre procentsatser av noggrannhet vilket stödde relevansen av strukturerade verktyg för att minska handläggarnas potentiella fördomar.
Detlaff, & Earner (2012)	Att rapportera förekomstberäkningar av barnets och familjens egenskaper,	Kvantitativ Data från <i>National Survey</i>	Resultaten visar att det fanns signifikanta skillnader i typerna av påstådd misshandel som väckte uppmärksamhet hos barnomsorg om barn till invandrare jämfört med barn till USA-födda föräldrar. Barn till

USA	förekomsten av misshandel och riskfaktorer för föräldrar och familjer bland barn till invandrare som är involverade i utredningar av barnmisshandel.	<i>of Child and Adolescent Well-Being</i> (NSCAW), som består av 5 501 barn som slumpmässigt har valts ut för att delta i undersökningen, tillsammans med deras associerade vårdgivare och barnomsorgsarbetare.	invandrare var nästan dubbelt så ofta föremål för rapportering av påstådda sexuella övergrepp än barn till USA-födda föräldrar (20,7% mot 10,4%). Vidare var det mer än tre gånger så sannolikt att de skulle bli föremål för rapportering av påstått emotionellt övergrepp (19,7% mot 6,2%). Barn till amerikanskfödda föräldrar var dock signifikant mer representerade för rapporteringar av påstått fysiskt våld än barn till invandrare (21,0% mot 2,4%).
Janczewski, & Mersky (2016) USA	Att undersöka i vilken utsträckning implementeringen av <i>Differential Response</i> (DR) påverkar antalet och den demografiska sammansättningen av fall som undersöks för våld.	Kvantitativ Ett tvärsnittsurval från 2010 som inkluderar 997 512 register om våldutredningar med antingen en underbyggd, angiven eller en icke-underbyggd disposition från 284 län i 39 delstater.	Resultaten visar att undersökningar var 2,4 gånger mer sannolika att underbyggas i DR-län än i icke-DR-län. Barn med en tidigare underbyggd rapport var också mer sannolika att ha en aktuell rapport underbyggd och denna skillnad var signifikant större i DR-län än i icke-DR-län. Barnens ras och etnicitet påverkade inte beslut. Resultat från en longitudinell analys av 997 512 fall från 269 län mellan 2001 och 2010 tyder på att antalet utredningar sjönk kraftigt rikstäckande inom tre år efter genomförandet av DR. Denna förändring var dock inte till följd av DR-implementeringen. Istället visade analysen att skillnader mellan DR-län och icke-DR-län uppstod före lanseringen av DR.
King, Fallon, Filippelli, Black, & O'Connor (2018) Canada	Att undersöka egenskaperna hos ungdomar som undersöktes för barnskydd i Ontario och bestämma de faktorer som är förknippade med att få ytterligare stöd och hjälp efter en utredning.	Kvantitativ 34 968 utredningar av barnmisshandel avseende unga tonåringar	Resultaten visar att ett antal faktorer var associerade med beslutet att flytta till serviceinsatser, inklusive: ungdomars ras/etnicitet, internaliseringsproblem och svårigheter i kvaliteten av relationer med deras primära vårdgivare; utredningar som handlar om potentiell övergivenhet, exponering för våld i nära partner och pågående misshandel; och vårdgivares sociala isolering, psykiska hälsoproblem och missbruk. En multivariabel klassificering visade att förekomsten av internaliseringsproblem var en primär faktor som påverkade beslutet att tillhandahålla pågående serviceinsatser, följt av vårdgivares sociala isolering, relationssvårigheter mellan vårdgivaren och den tonåriga, vårdgivarens psykiska hälsoproblem och inträffande misshandel. Resultaten tyder på att ungdomar som undersöks av Ontario barnskyddsmyndigheter upplever oroande förhållanden i kombination med deras vårdgivares utmaningar, vilket kan påverka deras relationer till den grad att det avgör deras behov av pågående serviceinsatser.

<p>Mennen, Brensilver, & Trickett (2010)</p> <p>USA</p>	<p>Att utvärdera den mentala hälsfunktionen hos ett etniskt varierat urval av 302 misshandlade barn och 151 icke misshandlade barn i åldern 9–12 för att se om det fanns skillnader mellan de som stannade hemma, de som placerades i släktfamilj, icke-släktfamiljehem eller en jämförelsegrupp av barn som inte misshandlats.</p>	<p>Kvantitativ</p> <p>Ett urval av 303 barn som var misshandlade var det första urvalet för studien. Ett av barnen var adopterad och uteslöts från vidare analys vilket resulterade i ett sluturval på 302 barn från 229 familjer.</p>	<p>Resultaten visar att de misshandlade barnen inte skilde sig åt efter placeringstyp men förhöll sig betydligt högre än jämförelsebarn på många mått. Över 60% av dem som stannade kvar hos födelseföräldrar betraktades som fungerande på en nivå som indikerade behov av psykisk hälsointervention. Medan färre jämförelsebarn hade tecken på att de hade behov av psykisk vård, var siffrorna högre än noterade i nationella studier.</p>
<p>Mennen, Kim, Sang, & Trickett (2010)</p> <p>USA</p>	<p>Att beskriva försummelsens natur hos barnvårdskunder, att beskriva dessa erfarenheter, att undersöka dess typologier och att förstå hur olika typer av försummelse inträffade samtidigt med varandra och med andra typer av misshandel.</p>	<p>Kvantitativ</p> <p>Det slutliga urvalet bestod av 303 misshandlade barn. Det fanns 136 syskonfall i urvalet och 167 icke-syskonfall. Syskonfallen bestod av 64 syskongrupper, 56 hade 2 syskon och 8 hade 3 syskon.</p>	<p>Resultaten visar att försummelse var närvarande i 71,0% av urvalet jämfört med de 41,0% som klassificerats som försummade i register hos <i>Child Protection Services</i> (CPS). I 95% av fallen åtföljdes försummelse av andra typer av misshandel. Barn som var försummade hade fler rapporter om misshandel och upplevde ett större antal olika typer av misshandel än de som misshandlades men inte försumrades. Den vanligaste typen av försummelse var övervakande försummelse (72,5%) följt av omgivningsförsummelse (61,6%). Med undantag för medicinsk försummelse var alla typer av försummelse signifikant korrelerade med varandra.</p>
<p>Miller, Green, Fettes, & Aarons (2011)</p> <p>USA</p>	<p>Att undersöka förekomsten av specifika typer av misshandel hos ett urval av ungdomar som är inskrivna i en eller flera offentliga vårdsektorer (barnskydd, ungdomsrätt, mentalvård, skoltjänster för ungdomar med <i>Serious Emotional Disturbance-SED</i> och alkohol-/drogbehandling).</p>	<p>Kvantitativ</p> <p>Ett representativt urval av 1 715 ungdomar i åldern 6–18 år som fick vård från en eller flera av fem offentliga vårdområden i San Diego (barnvård, alkohol- / drogbehandling, mentalvård, ungdomsrätt och skoltjänster för ungdomar med SED).</p>	<p>Resultaten visar att andelen misshandel inom olika sektorer inte skiljer sig mycket från de som är inom barnomsorg. Den höga förekomsten av misshandel inom alla sektorer, inte enbart barnomsorg, indikerar att alla ungdomar inom den offentliga vårdsektorn bör screenas för en historia av misshandel när de påbörjar vård. Variationen i resultaten indikerar att mer uppmärksamhet och resurser bör ägnas åt att bedöma och tillhandahålla tjänster riktade till de typer av misshandel som anses vara vanligast i specifika sektorer.</p>

<p>Rolock, Jantz, & Abner (2015)</p> <p>USA</p>	<p>Att undersöka förhållandet mellan egenskaper på barn- och samhällsnivå och beslutet att placera ett barn i fosterhem.</p>	<p>Kvantitativ</p> <p>Två dataset användes. Ett av dem innehöll detaljerade observationer av samhällsförhållandena (t.ex. cigarett- och alkoholannonser) och det andra hade individuell information på barnnivå om barnomsorgsutredningar.</p>	<p>Resultaten visar att det fanns starka samband mellan individuella egenskaper och fosterhemsplacering. Barnets ras eller etnicitet var en stark aspekt för inträde i fosterhem och små barn tenderade mycket mer att placeras i fosterhem än äldre barn. Dessutom var samhälleliga faktorer också associerade med placering i fosterhem. Närvaron av skräp och graffiti och bristen på säkerhetsskyltar i ett område tycktes särskilt påverka beslutsprocessen för fosterhem.</p>
<p>Woodruff, & Lee (2011)</p> <p>USA</p>	<p>Att identifiera externa beteendevägar som förskolebarn i denna högriskpopulation följer under en sexårsperiod och förklaringar av medlemskap i normativa och problematiska vägar.</p>	<p>Kvantitativ</p> <p>Användning av data från <i>National Study of Child and Adolescent Well-being</i> (NSCAW) som innehöll 246 4-åringar som var hemma efter utredning.</p>	<p>Resultaten visar att fyra grupper av förskolebarn som följer distinkta beteendebanor över 6 år identifierades. Viktade resultat visar att mer än hälften (61%) av barnen följde en låg/normal problembeteendebana medan drygt en tiondel (12%) var på en beständig hög bana. Grupper med förbättrade (23%) och försämrade (4%) problembeteende identifierades också. Internaliseringsproblem, uppmärksamhetsproblem, barns etnicitet och typ av misshandel som rapporterats vid 4 års ålder påverkade medlemskap i grupperna.</p>

4.2 Rapporter från Socialstyrelsen

Socialstyrelsen har i rapporter påpekat en del viktiga aspekter som varit upplysande, varnande och vägledande för socialt arbete. Exempelvis i rapporten *Socialt arbete med barn och unga i utsatta situationer – Förslag till kompetensbeskrivningar* av Socialstyrelsen (2004, s. 18) skriver rapportförfattarna följande som visar hur behovet av att skaffa sig kunskap om olika kulturer är viktigt för att kunna förebygga, upptäcka och utreda våld mot barn inom familjer med utländsk bakgrund och vidta nödvändiga åtgärder i god tid:

Bristande kunskaper om människor med en annan etnisk bakgrund kan leda till att man förklarar avvikande eller skadliga beteenden mot barn som acceptabla kulturskillnader. Bristande kulturkompetens kan även leda till uppfattningen att det finns ett enda "rätt" sätt att behandla barn, som alla måste rätta sig efter och att andra sätt är icke önskvärda eller t.o.m. skadliga... Att vid behov skaffa sig kunskap om olika kulturers syn på barn och unga och att ha ett etniskt respektfullt arbetssätt är därför nödvändigt.

I förhållande till kunskapsöversiktens tidsram (2010-2018) har Socialstyrelsen ett viktigt bidrag till socialt arbete avseende hantering av ärenden där personer med utländsk bakgrund ingår. I rapporten *Interkulturellt socialt arbete* av Socialstyrelsen (2010, s. 57) ställs följande krav på kommuner och IFO för ett interkulturellt inkluderande arbetssätt inom socialt arbete:

- kartlägger behov och resurser i området,
- organiserar tjänsterna utifrån brukarnas behov (t.ex. ett flexibla och mer anpassat utbud),
- anpassar metodvalen till varje brukare utifrån en helhetssyn (med hänsyn till olika livssituation, erfarenhet, förmåga och önskemål),
- ger tydlig information på lätt svenska och olika språk om möjligheter och rättigheter till hjälp och service,
- vid behov kan erbjuda väl kvalificerad tolk och personal med goda kunskaper att arbeta via tolk,
- utvecklar lärande (t.ex. genom system och tid för reflektion och att kunskap och kompetens på området artikuleras, dokumenteras och sprids),
- ökar kunskapen genom systematisk och strukturerad lokal uppföljning,
- bedriver kunskaps- och kompetensutveckling,
- samverkar med och tar vara på de resurser som närsamhället, nätverk
- samt minoritetens egna organisationer kan erbjuda samt
- verkar för en blandad personalsammansättning.

Kraven ovan är ställda på kommuner och IFO generellt, men de är vägledande och har relevans för olika delar av socialtjänsten i vilken myndighetsutövning är en central del av.

4.3 Forskningsrapporter

I forskningsrapporten *Utveckling av bedömningsinstrument och stödinsatser för våldsutsatta barn* av Broberg m.fl. (2015) presenteras ett stort urval av olika metoder och instrument där användningsområden, målgrupper etc. är med. Men enbart i samband med instrumentet *Child Parent Psychotherapy (CPP)* nämns relevansen för olika etniska grupper (s. 21), för övrigt saknas ett särskilt fokus avseende personer med utländsk bakgrund. Eftersom CPP är en manualbaserad behandlingsmodell blir det inte direkt relevant för utredning- och bedömningsmetoder inom ramen myndighetsutövning, utan för mest som insats/intervention till följd av beslut som en del av myndighetsutövning.

Med tanke på fokuseringen på myndighetsutövning om våldsutsatta barn och unga i geografiska områden med betydande andel befolkning med utländsk bakgrund anser jag att rapporten om metodstöd *Barn och ungdomar utsatta för våld – Signs of Safety och BBIC metodstöd för myndighetsutövning* utgiven av Spånga-Tensta stadsdelsförvaltning (2014) i Stockholm är ett viktigt metodstöd för myndighetsutövning om våldsutsatta barn och unga i familjer med utländsk bakgrund. *Signs of Safety (SoS)* utvecklades av socialarbetare med myndighetsutövning i Australien på 1990-talet. Det är en klinisk erfarenhetsbaserad riskbedömningsmodell med ett lösningsinriktat förhållningssätt som används genomgående för att sortera information från det att anmälan inkommer, under utredning till uppföljning och ärendets avslut. Barns behov i centrum (BBIC) som utvecklades i England är ett verksamhetssystem för handläggning och dokumentation av utredning, planering och uppföljning av insatser i den sociala barnavården. BBIC tar sin utgångspunkt i ett antal grundprinciper om genomsyrar arbetet där helhetssynen utgör grunden.

Detta metodstöd (Spånga-Tensta stadsdelsförvaltning, 2014) har främst utvecklats fram utifrån verksamheter på två utredningsenheter i Stockholms stad; Spånga-Tensta stadsdelsförvaltning och Hägersten-Liljeholmen stadsdelsförvaltning. Socialsekreterares samlade erfarenheter av praktiken utgjorde grunden för metodstödet. Metodstödet anses vara ett försök att hjälpa till i utredningsarbetet med våldsutsatta barn och ungdomar som kräver systematik och förberedelser av socialsekreterare. Vidare anses metodstödet vara ett sätt att genom att dela med sig av erfarenheter och goda exempel förmedla en känsla av yrkesstolthet och gemenskap för socialsekreterare som arbetar med barn och ungdomar i myndighetsutövning.

Socialsekreterares praktiska erfarenheter som anses utgöra grunden för metodstödet (Spånga-Tensta stadsdelsförvaltning, 2014) kan handla om exempelvis;

- hur de formulerar bra frågor som leder dem framåt i utredningsarbetet,
- vad de gör för att lyckas med ett väl genomfört anmälningsmöte eller ett bra barnsamtal,
- hur de stöttar en förälder att reflektera kring sitt föräldraskap,
- hur de gör för att skapa en situation där föräldrar vill samarbeta med socialsekreterare för att skapa trygghet för sitt barn,
- hur de gör för att deras möte blir lugnt och sansat trots kaotiska förutsättningar,

- hur barnets röst blir hörd,
- hur familjer blir mer delaktiga i utredningsarbete,
- hur de formulerar sig, i tal men även i skrift och
- hur de gör sitt arbete begripligt för barn, föräldrar och andra aktörer.

I en kunskapslägesrapport om användning av Signs of Safety för att utveckla den myndighetsutövande sociala barnvården i två stadsdelar i Stockholm; Skärholmen och Spånga Tensta presenterar Östberg (2014) dels de erfarenheter som metodutvecklare och chefer vidareförmedlade i möten som hölls under våren 2013, dels kunskap som finns om modellen. Östberg lyfter fram både förtjänster och begränsningar i användningen av modellen i den svenska kontexten och nämner en del frågor för vidare utvärdering av modellen. I en senare studie (Östberg, Wiklund, & Backlund, 2018) undersöktes dels i vilken omfattning och på vilket sätt Signs of Safety använts i Stockholms län, dels de viktiga förtjänster och begränsningar som kan kopplas till användning av modellen inom socialtjänsten.

4.4 Problembilder formulerade vid regionala seminarier

I samband med de regionala seminarierna i Eskilstuna och Västerås beskrev deltagarna kort följande problemområden avseende myndighetsutövning inom området barn och unga med utländsk bakgrund som utsätts för psykiskt och fysiskt våld inom familjen utifrån egna verksamheter, erfarenheter och upplevelser (utan inbördes ordning):

- För lite resurser i förebyggandesyfte, exempelvis integration
- Behovet av helhetsbild
- Språksvårigheter
- Hantering av kulturskillnader
- Kvinnosyn
- Syn på funktionsnedsättning
- Brist på kunskap om andras kultur
- Brist på kunskap om sina rättigheter
- Kunskapsbrist på andras syn på barn, uppfostran etc.
- Syn på våld
- Brist på kunskap kring lagar som gäller i Sverige
- Brist på kunnig personal
- Behovet att skilja mellan kultur och våld
- Kunskapsbrist om vilken roll och makt socialtjänsten har
- Brist på dialog och ytor för möten
- Brist på kunskap om minderåriga och tvångsåktenskap

- Syn på och förhållningssätt till lagstiftning
- Fall där utredning hos socialtjänsten och förundersökning hos polisen ger olika utfall
- Vems är ansvaret?
- Kunskap om hur man frågar
- Olika kulturer – hur informerar man?
- Okunskap om hur man bemöter och hanterar
- Att vi inte pratar med barnen och får kännedom om eventuella problem
- Olika syn på vad som är våld
- Bristande kulturkompetens
- Svårigheter med tolkanvändning i mötet (Risk för missförstånd osv, klient är orolig att prata inför tolk pga. kultur? Är tolkar professionella?)
- När vi möter familjer där våld förekommer står ord ofta mot ord. Två helt olika historier målas upp om vad som hänt. Hur får man reda på vad som är barnets bästa i detta?
- Balansgången mellan att besitta kunskap om olika kulturer och t.ex. föräldraskap ur ett kulturellt perspektiv, om att undgå att ”ursäkta” eller förklara myndighetsbeslut mot bakgrund och kultur
- ”Blindhet” för eventuella kulturella skillnader, systemet vill verka lika för alla
- Oklart vad som är ansvaret

I samtalen om orsaker till problem kom också en del intressanta saker fram, exempelvis; okunskap, metoder att nå/få klienter att förstå, inte rutin att vi talar med barnen, ”Det ligger på IFO”, stort och komplex område, och många olika kulturer att ta hänsyn till. I samtalen om lösningar till problem kom det också fram en del intressanta aspekter, exempelvis:

- Standardiserade metoder
- Utbildningar
- Tydligare rutiner när problem uppdragas; socialsekreterare, vårdpersonal ... ska veta hur och till vem den går vidare
- Ny lag kommer påverka att vi ska ta större hänsyn till barnens perspektiv (Barnkonventionen blir lag)
- Vi behöver veta hur vi talar med barnen och vilka frågor vi ska ställa
- Svårt, men hitta lösningar för att lära ut om kulturer osv. för att skapa förståelse t.ex. genom föreläsningar, mindre vidare utbildningar
- Ju mer erfarna handläggarna blir desto bättre förutsättningar för att hitta lösningar
- Specialiserade handläggare till ärenden som gäller barns våldsutsatthet dvs. öka kompetensen
- Öka stödet till de barn som behöver bryta med hela sitt nätverk

En del av dessa problem, orsaker till problem och lösningar till problem förekommer i flesta av de vetenskapliga artiklar som jag hittade i internationella databaser, i de ämnesrelevanta rapporterna och övrigt material som jag gått igenom genom manuella sökningar hittills vilka presenteras i föregående avsnitt. Dessa beskrivna problem, orsaker till problem och lösningar till problem kan också utgöra utmaningar för vidare utvecklings-, förbättrings- och förändringsarbeten beroende på verksamheternas egna behov.

5 DISKUSSION OCH PRAKTISKA IMPLIKATIONER

Syftet med denna kunskapsöversikt var att göra en genomgång av forskning om myndighetsutövning inom området barn och unga med utländsk bakgrund som utsätts för psykiskt och fysiskt våld inom familjen. Utifrån detta syfte var fokusområdena för kunskapsöversikten följande: Utrednings- och bedömningsmetoder vid utredningar av biståndsbehov, tvångsåtgärder; samverkan mellan socialtjänst och andra myndigheter vid myndighetsutövning (både i utredningsfas och i verkställighetsfas); tjänstemännens hantering de maktbefogenheter som har påverkan på relationerna mellan tjänstemän och de enskilda.

Kunskapsöversikten visar att det inte finns specifika utrednings-, bedömnings- eller samverkansmetoder enbart för våldsutsatta barn och unga från enskilda grupper med utländsk bakgrund. De bedömningsinstrument/metoder som används i de fall där även barn och unga med utländsk bakgrund ingår och resultaten är diskuterade i förhållande till olika målgrupper, exempelvis *Child Behavior Checklist* (CBCL) (Woodruff & Lee, 2011; Mennen, Brensilver, & Trickett, 2010), *Childhood Trauma Questionnaire* (CTQ), (Miller m.fl., 2011), *Maltreatment Classification Scale* (Dettlaff & Earner, 2012), *Systematic Social Observation* (SSO) (Rolock m.fl., 2015), *Conflict Tactics Scale-Parent Child* (CTS-PC)(Woodruff & Lee, 2011) och *Home Observation for Measurement of the Environment Short Form* (HOME-SF) (Woodruff & Lee, 2011) kan vara relevanta för vidare användning med huvudfokus på våldsutsatta barn och unga från enskilda grupper med utländsk bakgrund. I detta avseende blir det viktigare hur förhållningssättet till bedömningsmetoder är eller ska vara i fortsättningen.

Enligt Socialstyrelsen (2014) är det en komplex uppgift "Att identifiera våld och att bedöma behov av stöd och skydd i samband med våldsutsatthet... Studier tyder på att socialtjänstens bedömningar av problem och behov, när de sker helt utan någon standardiserad del, riskerar att påverkas av stereotypa föreställningar om exempelvis kön och etnicitet" (s. 9). Därför argumenterar Socialstyrelsen för utveckling av standardiserade bedömningsmetoder för att "fylla en lucka i den arsenal av professionella verktyg som socialarbetare har tillgång till" (s. 9). Socialstyrelsen påpekar däremot att standardiserade bedömningsmetoder ska ses som ett komplement till det övriga bedömningsarbetet, de bidrar till strukturering av utredningar, identifiering av problem, kartläggning av risker och val av relevanta insatser. Det viktigaste användningsområdet för standardiserade bedömningsmetoder är i det direkta klientarbetet, i

bedömningen av behov av insatser, stöd och skydd, enligt Socialstyrelsen. Vidare ska standardiserade bedömningsmetoder enligt Socialstyrelsen (2014, s. 9):

- omfatta ett instrument som är grundat på bästa möjliga kunskap och som är vetenskapligt prövat ifråga om validitet och reliabilitet
- åtföljas av en manual som stödjer att användningen sker i enlighet med bedömningsmetodens avsikter
- användas för klienternas bästa i avsikt att hjälpa klienten att förbättra sin situation
- samla in relevant och tillräcklig information på ett etiskt och rättssäkert sätt
- ge klienten möjlighet till insyn och delaktighet i utredningsprocessen.

Med ett sådant bredare förhållningssätt till bedömningsmetoder i kombination med de kompetenser och krav som påpekas av Socialstyrelsen (2010) när det gäller interkulturellt socialt arbete, vill jag utifrån resultatet av denna kunskapsöversikt ange följande förslag till praktiker som arbetar med myndighetsutövning inom området barn och unga med utländsk bakgrund som utsätts för psykiskt och fysiskt våld inom familjen:

- De krav som ställs av Socialstyrelsen (2010) i rapporten *Interkulturellt socialt arbete* på kommuner och IFO för ett interkulturellt inkluderande arbetssätt inom socialt arbete kan tas som en grundläggande utgångspunkt med hänsyn till omständigheterna inom dagens myndighetsutövning inom området barn och unga med utländsk bakgrund som utsätts för psykiskt och fysiskt våld inom familjen.
- De krav som ställs av Socialstyrelsen (2014) i rapporten *Manual för FREDA - Standardiserade bedömningsmetoder för socialtjänstens arbete mot våld i nära relationer* om standardiserade bedömningsmetoder sätts i relation till ett interkulturellt inkluderande arbetssätt inom socialt arbete som utvecklats av Socialstyrelsen (2010) för kompatibilitet och användning av tillgängliga utrednings- och bedömningsmetoder (inkl. de som kommit fram i denna kunskapsöversikt) vid myndighetsutövning inom området barn och unga med utländsk bakgrund som utsätts för psykiskt och fysiskt våld inom familjen.
- Även om det i forskningsrapporten om bedömningsinstrument och stödinsatser (Broberg m.fl., 2015), i forskningsrapporten om metodstödet (Spånga-Tensta stadsdelsförvaltning, 2014) och i forskningsrapporterna (Östberg, 2014; Östberg, Wiklund, & Backlund, 2018) om Signs of Safety inte förs några diskussioner om myndighetsutövning om barn och unga med utländsk bakgrund, kan en del av de presenterade bedömningsmetoderna och Signs of Safety som en klinisk erfarenhetsbaserad riskbedömningsmodell med ett lösningsinriktat förhållningssätt med en lämplig kompatibilitet och överförbarhet i koppling till kraven från Socialstyrelsen (2010) avseende interkulturellt socialt arbete, vara användbara för myndighetsutövning om barn och unga med utländsk bakgrund som utsätts för våld inom familjen.

Vid användning av tillgängliga bedömnings- och utredningsmetoder genom lämplig kompatibilitet och överförbarhet, samt utveckling av nya metoder i förhållande till

ovanstående resultat och förslag kan teoretiska och analytiska perspektiv såsom decision-making ecology (Baumann m.fl., 2011), ”delvis människa, delvis organisation” (Ahrne, 1993), intersektionalitet (Aytar, 2013; Aytar & Mella, 2012; de los Reyes, 2005; Mattson, 2015) och interkulturalitet (Lahdenperä, 2011) utgöra inspirationskällor, tankeställare och utgångspunkter för hantering av de utmaningar som praktiker inom myndighetsutövning står inför.

Om användning av tillgängliga bedömnings- och utredningsmetoder genom lämplig kompatibilitet och överförbarhet, samt utveckling av nya metoder i förhållande till ovanstående resultat och förslag behövs det mer forskning också. I detta avseende vill jag ange följande förslag till vidare forskning:

- Kartläggning av vad som fungerar bra och mindre bra med olika bedömnings- och utredningsmetoder inom myndighetsutövning om barn och unga med utländsk bakgrund som utsätts för psykiskt och fysiskt våld inom familjen.
- Identifiering av förbättrings-, utvecklings- och förändringsområden avseende bedömnings- och utredningsmetoder inom myndighetsutövning om barn och unga med utländsk bakgrund som utsätts för psykiskt och fysiskt våld inom familjen.
- Tillämpad forskning på förbättrade-, utvecklade- och förändrade bedömnings- och utredningsmetoder inom myndighetsutövning om barn och unga med utländsk bakgrund som utsätts för psykiskt och fysiskt våld inom familjen.

De ovannämnda förslagen till praktiker och vidare forskning kan också kombineras på olika sätt inom ramen för enskilda och parallella praktisknära forskningsprojekt. Den anda som har sin prägel på rapporten *Interkulturellt socialt arbete* av Socialstyrelsen (2010), samt ovannämnda teoretiska perspektiv kan utgöra teoretiska och analytiska utgångspunkter för varierande sammanflätningar mellan praktiker och forskare.

REFERENSER

- Ahrne, G. (1993). Delvis människa, delvis organisation. *Sociologisk Forskning*, 30(1), 59–78.
- Arksey, H., & O'Malley, L. (2005). Scoping studies: towards a methodological framework. *International Journal of Social Research Methodology*, 8(1), 19-32, DOI: 10.1080/1364557032000119616
- Aytar, O. (2013). How is methodological emancipation possible? Rethinking the potentials of multivariate methods for intersectional analyses. In E. Brunnberg, & E. Cedersund (Eds.), *New tools in welfare research* (pp. 145-169). København: NSU Press.
- Aytar, O., & Mella, O. (2012). Bortom skolframgång. En analys av PISA 2006 ur ett intersektionellt perspektiv. *Sociologisk forskning*, 49(1), 45-65.
- Baumann, D.J., Dalglish, L., Fluke, J., & Kern, H. (2011). *The decision-making ecology*. Washington, DC: American Humane Association.
- Broberg, A., Almqvist, K., Appell, P., Axberg, U., Cater, Å., Draxler, H., Eriksson, M., Grip, K., Hjärthag, F., Hultmann, O., Iversen, C., & Röbäck de Souza, K. (2015). *Utveckling av bedömningsinstrument och stödinsatser för våldsutsatta barn*. Göteborg: Göteborgs universitet, Karlstads universitet, Mälardalens Högskola och Örebro Universitet.
- de los Reyes, P., & Mulinari, D. (2005). *Intersektionalitet: kritiska reflektioner över (o)jämlighetens landskap*. Malmö: Liber.
- Justitieombudsmännen [JO]. (2001/02). *Justitieombudsmännens ämbetsberättelse*. Redogörelse 2001/02:JO1.
- Lahdenperä, P. (2011). Mångfald, jämlikhet och jämställdhet – interkulturellt lärande och integration. I P. Lahdenperä (Red.), *Forskningssirkel – Arena för verksamhetsutveckling i mångfald* (s. 15-41). Västerås/Eskilstuna: Studies in Social Sciences, Mälardalens högskola
- Mattsson, T. (2015). *Intersektionalitet i socialt arbete: Teori, reflektion och praxis*. Gleerups: Malmö.
- Socialstyrelsen. (2004). *Socialt arbete med barn och unga i utsatta situationer – Förslag till kompetensbeskrivningar*. Stockholm: Socialstyrelsen.
- Socialstyrelsen. (2010). *Interkulturellt socialt arbete*. Stockholm: Socialstyrelsen.
- Socialstyrelsen. (2014). *Manual för FREDA - Standardiserade bedömningsmetoder för socialtjänstens arbete mot våld i nära relationer*. Stockholm: Socialstyrelsen.
- Socialstyrelsen. (2017). *Evidensbaserad praktik i socialtjänsten 2007, 2010, 2013 och 2016. Kommunala enhetschefer om EBP under ett decennium*. Stockholm: Socialstyrelsen.

Spånga-Tensta stadsdelsförvaltning. (2014). *Barn och ungdomar utsatta för våld – Signs of Safety och BBIC metodstöd för myndighetsutövning*. Stockholm: Spånga-Tensta stadsdelsförvaltning, Stockholms stad.

Stähle, M. (2013, 21 augusti). Stora protester mot socialen i Fröslunda. *ekuriren*. Hämtad den 12 april 2016 från <http://www.ekuriren.se/nyheter/stora-protester-mot-socialen-i-froslunda/>

SVT Nyheter Öst. (2008, 21 februari). Flen – Protest mot socialen. *SVT Nyheter Öst*. Hämtad den 24 februari 2020 från <http://www.svt.se/nyheter/lokalt/ost/flen-protest-mot-socialen>

Östberg, F. (2014). *Signs of Safety - Kunskapsläget*. Stockholm: Skärholmens stadsdelsförvaltning.

Östberg, F., Wiklund, S., & Backlund, Å. (2018). *Signs-of-Safety i praktiken. En studie om användning i Stockholms län*. Stockholm: FoU Södertörn.

BILAGA A: LISTA ÖVER ARTIKLAR SOM ÄR INKLUDERADE I KUNSKAPSÖVERSIKTEN

Grundsökning (2010-01-01 – 2015-12-31):

- Alvarez, K. M., Donohue, B., Carpenter, A., Romero, V., Allen, D. N., & Cross, C. (2010). Development and preliminary evaluation of a training method to assist professionals in reporting suspected child maltreatment. *Child Maltreatment*, 15(3), 211-218. Doi: <https://doi.org/10.1177/1077559510365535>
- Detlaff, A. J., & Earner, I. (2012). Children of immigrants in the child welfare system: Characteristics, risk, and maltreatment. *Families in Society*, 93(4), 295-303. DOI: <http://dx.doi.org/10.1606/1044-3894.4240>
- Mennen, F.E., Brensilver, M., & Trickett, P.K. (2010). Do maltreated children who remain at home function better than those who are placed? *Children and Youth Services Review*, 32(12), 1675–1682. DOI: 10.1016/j.chilyouth.2010.07.010
- Mennen, F.F., Kim, K., Sang, J., & Trickett, P.K. (2010). Child neglect: Definition and identification of youth's experiences in official reports of maltreatment. *Child Abuse & Neglect*, 34(9), 647–658. DOI: 10.1016/j.chiabu.2010.02.007
- Miller, E. A., Green, A. E., Fettes, D. L., & Aarons, G. A. (2011). Prevalence of maltreatment among youths in public sectors of care. *Child Maltreatment*, 16(3), 196-204. DOI: <http://dx.doi.org/10.1177/1077559511415091>
- Rolock, N., Jantz, I., & Abner, K. (2015). Community perceptions and foster care placement: A multi-level analysis. *Children and Youth Services Review*, 48(2015), 186-191. DOI: <http://dx.doi.org/10.1016/j.chilyouth.2014.12.011>
- Woodruff, K., & Lee, B. (2011). Identifying and predicting problem behavior trajectories among pre-school children investigated for child abuse and neglect. *Child Abuse & Neglect*, 35(7), 491-503. DOI: <http://dx.doi.org/10.1016/j.chiabu.2011.03.007>

Uppföljning 1 (2016-01-01 – 2017-05-22):

- Arruabarrena, I., Paul, J., Indias, S., & Garcia, M. (2017). Racial/ethnic and socio-economic biases in child maltreatment severity assessment in Spanish child protection services caseworkers. *Child & Family Social Work*, 22(2), 575-586. DOI: <http://dx.doi.org/10.1111/cfs.12271>
- Janczewski, C.E., & Mersky, J.P. (2016). What's so different about differential response? A multilevel and longitudinal analysis of child neglect investigations. *Children and Youth Services Review*, 67(2016), 123–132. DOI: <https://doi.org/10.1016/j.chilyouth.2016.05.024>

Uppföljning 2 (2017-05-23 – 2018-11-20):

Aadnanes, M. (2017). Social workers' challenges in the assessment of child abuse and maltreatment: intersections of class and ethnicity in child protection cases. *Critical and Radical Social Work*, 5(3), 335-350. DOI: <https://doi.org/10.1332/204986017X15029696790559>

King, B., Fallon, B., Filippelli, J., Black, T., & O'Connor, C. (2018). Troubled teens and challenged caregivers: Characteristics associated with the decision to provide child welfare services to adolescents in Ontario, Canada. *Children and Youth Services Review*, 87(Apr 2018), 205-215. DOI: <https://doi.org/10.1016/j.childyouth.2018.02.037>

BILAGA B: LISTA ÖVER ARTIKLAR SOM ÄR EXKLUDERADE FRÅN KUNSKAPSÖVERSIKTEN

Artiklar	Anledning för exkludering
Grundsökning (2010-01-01 – 2015-12-31):	
Altman, J. C., Barrett, G., Brown, J., Clark-Idusogie, L., McClendon, Y., Ruiz, T., Skepple, C., & Thomas, L. (2010). Translating knowledge for child welfare practice cross-nationally. <i>Journal of Public Child Welfare</i> , 4(3), 347-364. DOI: http://dx.doi.org/10.1080/15548732.2010.496089	Förebyggande socialt arbete
Bruno, L. (2015). Contact and evaluations of violence: An intersectional analysis of Swedish court orders. <i>International Journal of Law, Policy and the Family</i> , 29(2), 167-182. DOI: http://dx.doi.org/10.1093/lawfam/ebv002	Förebyggande socialt arbete
Coohey, C., Johnson, K., M. Renner, L., & Easton, S. D. (2013). Actuarial risk assessment in child protective services: Construction methodology and performance criteria. <i>Children and Youth Services Review</i> , 35(1), 151–161. DOI: http://dx.doi.org/10.1016/j.childyouth.2012.09.020	Förebyggande socialt arbete
Damashek, A., Bard, D., & Hecht, D. (2012). Provider cultural competency, client satisfaction, and engagement in home-based programs to treat child abuse and neglect. <i>Child Maltreatment</i> , 17(1), 56-66. DOI: http://dx.doi.org/10.1177/1077559511423570	Interventionsfas
Dettlaff, A.J., Rivaux, S.L., Baumann, D.J., Fluke, J.D., Rycraft, J.R., & James, J. (2011). Disentangling substantiation: The influence of race, income, and risk on the substantiation decision in child welfare. <i>Children and Youth Services Review</i> , 33(9), 1630–1637. DOI: https://doi.org/10.1016/j.childyouth.2011.04.005	Sociala faktorer som påverkar beslut
DiLillo, D., Hayes-Skelton, S.A, Fortier, M.A, Perry, A.P., Evans, S.E., Messman Moore, T.L., Walsh, K., Nash, C., & Fauchier, A. (2010). Development and initial psychometric properties of the Computer Assisted Maltreatment Inventory (CAMI): A comprehensive self-report measure of child maltreatment history. <i>Child Abuse & Neglect</i> , 34(5), 305–317. DOI: https://doi.org/10.1016/j.chiabu.2009.09.015	Våldsutsatthetshistoria bland unga över 18
Fawley-King, K. (2010). A review of family-based mental health treatments that may be suitable for children in immigrant	Interventionsfas

families involved in the child welfare system. <i>Journal of Public Child Welfare</i> , 4(3), 287-305. DOI: http://dx.doi.org/10.1080/15548732.2010.496081	
Finno-Velasquez, M. (2013). The relationship between parent immigration status and concrete support service use among latinos in child welfare: Findings using the national survey of child and adolescent well-being (NSCAWII). <i>Children and Youth Services Review</i> , 35(12), 2118-2127. DOI: http://dx.doi.org/10.1016/j.chilyouth.2013.10.013	Förebyggande socialt arbete Sociala faktorer som påverkar beslut
Font, S.A, M. Berger, L., & Slack, K.S. (2012). Examining racial disproportionality in child protective services case decisions. <i>Children and Youth Services Review</i> , 34(11), 2188–2200. DOI: http://dx.doi.org/10.1016/j.chilyouth.2012.07.012	Förebyggande socialt arbete
Han, M., & Osterling, K. L. (2012). Characteristics and factors impacting reunification outcomes among vietnamese immigrant families in the child welfare system. <i>Children and Youth Services Review</i> , 34(1), 103-111. DOI: http://dx.doi.org/10.1016/j.chilyouth.2011.09.005	Sociala faktorer som påverkar beslut
Klevens, J., Barnett, S. B. L., Florence, C., & Moore, D. (2015). Exploring policies for the reduction of child physical abuse and neglect. <i>Child Abuse & Neglect</i> , 40(February 2015), 1-11. DOI: http://dx.doi.org/10.1016/j.chiabu.2014.07.013	Förebyggande socialt arbete
Knott, T., & Donovan, K. (2010). Disproportionate representation of african-american children in foster care: Secondary analysis of the national child abuse and neglect data system, 2005. <i>Children and Youth Services Review</i> , 32(5), 679-684. DOI: http://dx.doi.org/10.1016/j.chilyouth.2010.01.003	Sociala faktorer som påverkar beslut om familjehemsplaceringar
Lopez, C. M., Begle, A. M., Dumas, J. E., & de Arellano, M.,A. (2012). Parental child abuse potential and subsequent coping competence in disadvantaged preschool children: Moderating effects of sex and ethnicity. <i>Child Abuse & Neglect</i> , 36(3), 226-235. DOI: http://dx.doi.org/10.1016/j.chiabu.2011.10.012	Förebyggande socialt arbete
McCrae, J. S., & Fusco, R. A. (2010). A racial comparison of family group decision making in the USA. <i>Child and Family Social Work</i> , 15(1), 41-55. DOI: http://dx.doi.org/10.1111/j.1365-2206.2009.00636.x	Interventionsfas
Rajendran, K., & Chemtob, C. M. (2010). Factors associated with service use among immigrants in the child welfare system. <i>Evaluation and Program Planning</i> , 33(3), 317-323. DOI:	Förebyggande socialt arbete

http://dx.doi.org/10.1016/j.evalprogplan.2009.06.017	
Sedem, M., & Ferrer-Wreder, L. (2015). Fear of the Loss of Honor: Implications of Honor-Based Violence for the Development of Youth and Their Families. <i>Child Youth Care Forum, 44</i> (2), 225–237. DOI: 10.1007/s10566-014-9279-5	Förebyggande social arbete
Self-Brown, S., Frederick, K., Binder, S., Whitaker, D., John Lutzker, J., Edwards, A., & Blankenship, J. (2011). Examining the need for cultural adaptations to an evidence based parent training program targeting the prevention of child maltreatment. <i>Children and Youth Services Review, 33</i> (7), 1166-1172. DOI: https://doi.org/10.1016/j.childyouth.2011.02.010	Interventionsfas
Selwyn, J., & Wijedesa, D. (2011). Pathways to adoption for minority ethnic children in England – reasons for entry to care. <i>Child and Family Social Work, 16</i> (3), 276–286. DOI: https://doi.org/10.1111/j.1365-2206.2010.00739.x	Sociala faktorer som påverkar beslut
Uppföljning 1 (2016-01-01 – 2017-05-22):	
Baglivio, M. T., Wolff, K. T., Piquero, A. R., Bilchik, S., Jackowski, K., Greenwald, M. A., & Epps, N. (2016). Maltreatment, child welfare, and recidivism in a sample of deep-end crossover youth. <i>Journal of Youth and Adolescence, 45</i> (4), 625-654. DOI: http://dx.doi.org/10.1007/s10964-015-0407-9	Interventionsfas
Churchill, H., & Fawcett, B. (2016). Refocusing on early intervention and family support: A review of child welfare reforms in New South Wales, Australia. <i>Social Policy and Society, 15</i> (2), 303-316. DOI: http://dx.doi.org/10.1017/S1474746416000038	Förebyggande social arbete
Dijkstra, S., Creemers, H.E., Asscher, J.J., Deković, M., & Stams, G.J. (2016). The effectiveness of family group conferencing in youth care: A meta-analysis. <i>Child Abuse & Neglect, 62</i> (December 2016), 100–110. DOI: http://dx.doi.org/10.1016/j.chiabu.2016.10.017	Interventionsfas
Holyk, T., & Harder, H. G. (2016). Aboriginal child welfare in British Columbia and unequal power relations: A critical discourse analysis. <i>Canadian Review of Social Policy, 74</i> (Spring 2016), 82-108. Retrieved from http://ep.bib.mdh.se/login?url=http://search.proquest.com/docview/1799208640?accountid=12245	Sociala faktorer som påverkar beslut

Kikulwe, D. (2016). Racialization, silences and the negotiation of power within child welfare institutions in Ontario. <i>Canadian Ethnic Studies</i> , 48(3), 109-127. DOI: 10.1353/ces.2016.0028	Förebyggande social arbete
Richards, J. (2016). Refugee migration and the intersection with child protection services: A call for further policy discussion. <i>Social Development Issues</i> , 38(2), 34-46. Retrieved from http://ep.bib.mdh.se/login?url=http://search.proquest.com/docview/1797694362?accountid=12245	Förebyggande social arbete
Shadik, J. A., & O'Connor, M.K. (2016). Fathering and Child Maltreatment: Building Theory to Enhance Treatment Interventions. <i>Social Work Research</i> , 40(4), 213-224. DOI: https://doi.org/10.1093/swr/svw016	Interventionsfas
Tyrell, F.A, & Yates, T.M. (2017). A Growth Curve Analysis of Housing Quality among Transition-Aged Foster Youth. <i>Child Youth Care Forum</i> , 46(1), 91–117. DOI: 10.1007/s10566-016-9370-1	Interventionsfas
Vidal, S., Prince, D., Connell, C.M., Caron, C.M., Kaufman, J.S., & Tebes, J.K. (2017). Neglect Maltreatment, family environment, and social risk factors: Determinants of the child welfare to juvenile justice transition among maltreated children and adolescents. <i>Child Abuse & Neglect</i> , 63(January 2017), 7–18. DOI: http://dx.doi.org/10.1016/j.chiabu.2016.11.013	Förebyggande social arbete
Uppföljning 2 (2017-05-23 – 2018-11-20):	
Grumi, S., Milani, L., & Di Blasio, P. (2017). Risk assessment in a multicultural context: Risk and protective factors in the decision to place children in foster care. <i>Children and Youth Services Review</i> , 77(June 2017), 69-75. DOI: http://dx.doi.org/10.1016/j.chilyouth.2017.04.009	Sociala faktorer som påverkar beslut om familjehemsplaceringar
Hoefler, R., & Bryant, D. (2017). A Quantitative Evaluation of the Multi-Disciplinary Approach to Prevention Services (MAPS) Program to Protect Children and Strengthen Families. <i>Journal of Social Service Research</i> , 43(4), 459-469. DOI: 10.1080/01488376.2017.1295009	Förebyggande socialt arbete
McLeigh, J.D., Katz, C., Davidson-Arad, B., & Ben-Arieh, A. (2017). The Cultural Adaptation of a Community-Based Child Maltreatment Prevention Initiative. <i>Family Process</i> , 56(2), 393-497. DOI: 10.1111/famp.12193	Förebyggande socialt arbete

Sanders, J. E, & Fallon, B. (2018). Child welfare involvement and academic difficulties: Characteristics of children, families, and households involved with child welfare and experiencing academic difficulties. <i>Children and Youth Services Review</i> 86(2018), 98–109. DOI: 10.1016/j.childyouth.2018.01.024	Sociala faktorer som påverkar beslut
--	--------------------------------------



MÄLARDALENS HÖGSKOLA
ESKILSTUNA VÄSTERÅS

Box 883, 721 23 Västerås **Tfn:** 021-10 13 00
Box 325, 631 05 Eskilstuna **Tfn:** 016-15 36 00
E-post: info@mdh.se **Webb:** www.mdh.se